

# 阜新市新邱区长营子镇国土空间 总体规划

(2021-2035 年)  
公示稿

## 第一章 政策背景

### 1.1 国家战略

#### 1.1.1 国土空间规划战略从“实施”向“稳中求进”迈进

2013年以来，国家相继颁布了多个政策，指导全国空间规划工作，重点包括国土空间规划体系、以国家公园为主体的自然保护地体系、落实三条控制线、省级国土空间规划编制指南等。目前国土空间规划的主要目标、总体框架、编制要求、实施监管等内容已经明确，各级国土空间规划在编制中。

2013年，《中共中央关于全面深化改革若干重大问题的决定》初步建立空间规划体系划定生产、生活、生态格局空间开发管制界限，实行用途管制，完善自然资源监管体制，统一行使所有国土空间用途管制职责；2014年《关于开展市县“多规合一”试点工作的通知》，探索经济社会发展规划、城乡规划、土地利用规划生态环境保护等规划“多规合一”的具体思路；2018年，《中共中央国务院关于统一规划体系更好发挥国家发展规划战略导向作用的意见》，组建自然资源部，统一行使所有国土空间用途管制和生态保护修复职责，同时强化国土空间规划对各专项规划的指导约束作用推进多规合一，实现土地利用规划、城乡规划等有机融合；2019年，《自然资源部关于全面开展国土空间规划工作的通知》全面国、省、市、县、乡五级国土空间规划编制工作，实现“多规合一”；2023年，全国多地省、自治区级国土空间规划完成报批。

#### 1.1.2 国土空间背景体系乡镇规划的变革

建立国土空间规划体系并监督实施，将主体功能区规划、土地利用规划、城乡规划等空间规划融合为统一的国土空间规划，实现“多规合一”是党中央、国务院做出的重大部署。明确提出“五级三类四体系”的国土空间规划体系。市县和乡镇国土空间规划是本级政府对上级空间规划要求的细化落实，是对本行政区域开发保护作出的具体安排，侧重实施性。

## 第二章 现状基础分析

### 2.1 区位交通分析

长营子镇隶属于辽宁省阜新市区东郊，地处辽西丘陵地带，东与阜新蒙古族自治县沙拉镇相连，东南、南分别与阜新蒙古族自治县大巴镇、大板镇接壤，西南、西分别与太平区水泉镇、阜新蒙古族自治县阜新镇比邻，北与阜新蒙古族自治县他本扎兰交界。

长营子镇交通便利，北侧紧邻长深高速入口，G101、S217、S216及市环线形成镇域内主要交通网络。长营子大街与新邱大街及中华路相衔接，紧密连通阜新市中心区及新邱区，利于人民融入城市生活，新邱火车站位于镇域环抱之中，居民出行方便快捷。

### 2.2 规划范围与期限

#### 2.2.1 规划范围

长营子镇下辖1个社区居委会：长营子社区；9个村委会：长营子村、阿金歹村、金家洼子村、胜利村、大岗岗村、台头皋村、七家子村、东五家子村、赵家沟村。且9个村庄布局环绕新邱城区及新邱矿区，是阜新市五区两县中最大的区，距市区约12公里。

#### 2.2.2 规划期限

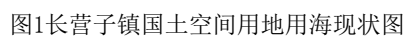
规划期限为2021年至2035年；近期至2025年，远期至2035年。

### 2.3 现状人口分布

长营子全镇总面积11718公顷，其中耕地面积2849.24公顷，林地面积2833.53公顷，户籍总人口24398人(七普)，常住人口为14515人，人口为持续流出状态。

### 2.4 现状土地利用

长营子镇镇域总面积10328.56公顷。耕地3387.95公顷，占总用地面积32.80%；园地352.17公顷，占总用地面积3.40%；林地3610.96公顷，占总用地面积34.96%；草地425.43公顷，占总用地面积4.1%；湿地9.39公顷，占总用地面积0.09%；农业设施建



## 2.5 现状公共服务设施

现状公共服务设施主要以卫生所、广场、快递点、小商业等为主，能满足最基本的服务需求，但缺少高品质的服务设施。

## 2.6 现状村镇产业情况

新邱区在“十三五”期间，全区地区生产总值累计实现87.60亿元。2020年，地区生产总值为17.30亿元，年均增长率为0.00%；第一产业增加值0.79亿元，年均增长率2.70%；第二产业增加值6.85亿元，年均增长率-7.10%；第三产业增加值9.67亿元，年均增长率7.94%；固定资产投资19.71亿元，年均增长率18.32%；社会消费品零售总额7.50亿元，年均增长率1.70%；一般公共预算收入2.53亿元，年均增长率16.09%。

长营子镇全镇在2022年，9个村共计收入约1462万元，其中发包收入179.3万元、经营性收入216.4万元、其他收入32.7万元、占地补偿款1034万元。村集体经济收入（发包收入+经营性收入）100万元以上的村1个，为阿金歹村147.5万元；50万元以上村1个，为赵家沟村74.3万；40万元以上村2个，为胜利村44.9万元，长营子村43.9万元。相比同期，各村集体经济均实现新增长。

目前长营子村、阿金歹村、金家洼子村主要以加工业、零售业、设施农业、精品农业为主，目前产业基础有生活用纸加工企业3家、汽车、农机销售维修企业及其他经营业户144家、农贸市场2处，阜新绿鲜原有限公司、君诚中草药种植基地等养殖、种植企业。大岗岗村拥有大量集中连片的耕地资源，在共计7000余亩的耕地中，千亩以上规模化高标准农田地块4处，且具备完善配套的田林路渠等农业生产条件，适合规模化农业发展；东五家子村、七家子村、台头皋村依托元宝山、丁香湖、高山风电景区，重点打造果品林业种植基地，进一步绿化美化自然环境，谋划民宿产业，集中打造区域性旅游景区；赵家沟村（精细化工产业园）、胜利村（高效节能产业园）可重点发展工业项目。

## 2.7 规划述求

合理利用土地资源：考虑土地的特点和限制，合理利用土地资源，推进土地整理、集约化利用和多元化经营。同时，要保护农业生产用地和生态用地，增加耕地保有量，保障粮食安全和生态安全。

规划土地用途：综合考虑当地的经济发展、社会需求和环境保护等因素，科学规划土

地用途，确保土地的合理配置和高效利用。同时，要避免滥用土地、恶意占地等现象的发生，保证土地资源的可持续利用。

交通运输：加强交通运输领域的基础设施建设，包括公路、铁路、水路等，以提高运输效率和降低运营成本，促进乡村经济发展和城乡一体化。

水利设施：注重水资源的合理利用和保护，加强水利设施建设，包括水库、灌溉设施、排水设施等，提高农业生产效益和抗旱防洪能力。

公共服务设施：加强公共服务设施建设，包括医疗卫生、教育、文化、体育等，提升乡村公共服务水平，改善民生福祉。

环保设施：注重环保设施建设，包括垃圾处理设施、污水处理设施等，提高环境质量和健康水平。

## 2.8 现状小结

四大优势，优势一，生态环境——山水林田湖草沙齐备，生态基底良好，自然景观优越；优势二，交通区位——片区紧邻高铁站，高速口交通便捷顺畅；优势三，产业发展——片区内装备制造业和绿色食品加工业发展势头强劲；优势四，乡村旅游——百年赛道城旅游已初具规模，对年轻人的吸引能力较强。

四大问题，问题一，产业发展——产业链条缺乏延伸，特色品牌效应不强，产品附加值较低；问题二，公服配置缺乏——村庄配套设施缺乏，城乡建设品质有待提高；问题三，人口老龄化——人口外流、空心化、老龄化现象严重；问题四，空间缺乏整理——缺少规划自上而下引导，盘活闲置土地。

## 第三章 目标定位

### 3.1 规划职能定位

以高效节能产业为主导，精品农业为辅，百年赛道城活动为驱动力的矿山小镇。精品特色农产品种植基地；以煤矸石为基础的高效节能产业基地；以旅游休闲和赛车文化体验为主的矿山度假胜地。依托百年赛道城带来巨大的客流量，片区重点提供行政、文化、教育、商业、商务、乡村旅游等服务；

## 第四章 国土空间保护

### 4.1 生态保护红线划定

划定面积1653.74公顷，占总用地的16.01%。

### 4.2 永久基本农田划定

划定面积9.39 平方公里，占总用地的9.10%。

### 4.3 城镇开发边界划定

划定面积11.45平方公里，占总用地的11.09%。

## 第五章 产业发展规划

### 5.1 第一产业规划

北部有机蔬菜及设施农业，东部高标准农田种植及养殖业、南部名优果品林业  
打造蔬菜粮油供应基地、名优果品生产基地

### 5.2 第二产业规划

北部地区以机械制造，产品包装、农副产品精细加工业，有机饲料与肥料加工为主。  
中部地区围绕阜新新能源装备产业园开展以煤矸石为基础的高效节能产业。  
南部山区开展以光伏、风电为主的新能源产业，并辅以小规模农产品加工。

### 5.3 第三产业规划

提升现代服务业能力，依托百年赛道城的赛事及活动项目，提升城镇接待能力。以元宝山、丁香湖、高山风电景区，重点打造果品林业种植及采摘基地，进一步绿化美化自然环境，谋划民宿产业，集中打造区域性旅游景区。

## 5.4 产业体系构建

构建“1+1+X”现代产业体系，其中一个主导产业，高效节能产业；一个特色产业，特色农业；X个关联产业培育，商业服务、赛车文化、矿山养生、乡村旅游。

# 第六章 国土空间开发

## 6.1 村镇规模等级规划

着力构建“镇区——中心村——基层村”的镇村体系结构。规划形成“1+8”的城镇体系结构，强化城镇与中心村的区域带动作用。

规划构建1个中心村，长营子村；8个基层村，包括金家洼子村、阿金歹村、胜利村、赵家沟村、台头皋村、七家子村、东五家子村和大岗岗村。

## 6.2 村庄布局规划

对接《阜新市国土空间总体规划（2021-2035）》。

城郊融合类村庄：长营子村，阿金歹村，胜利村；

集聚建设类村庄：金家洼子村；

特色保护类村庄：台头皋村；

整治提升类村庄：赵家沟村、大岗岗村、东五家子村；

拆迁撤并类村庄：七家子村；



### 6.3 村镇空间布局结构

规划形成“一核双轴六片区”的空间布局结构。其中一核，依托长营子村打造城镇综合服务核心；两轴，依托市环线打造环线生态旅游轴、依托阜邱线打造南北对外综合发展轴；六组团，赛事活动产业组团、现代农业产业组团、矿山高效节能产业组团、高山旅游产业组团、绿色种养产业组团、新能源产业组团。

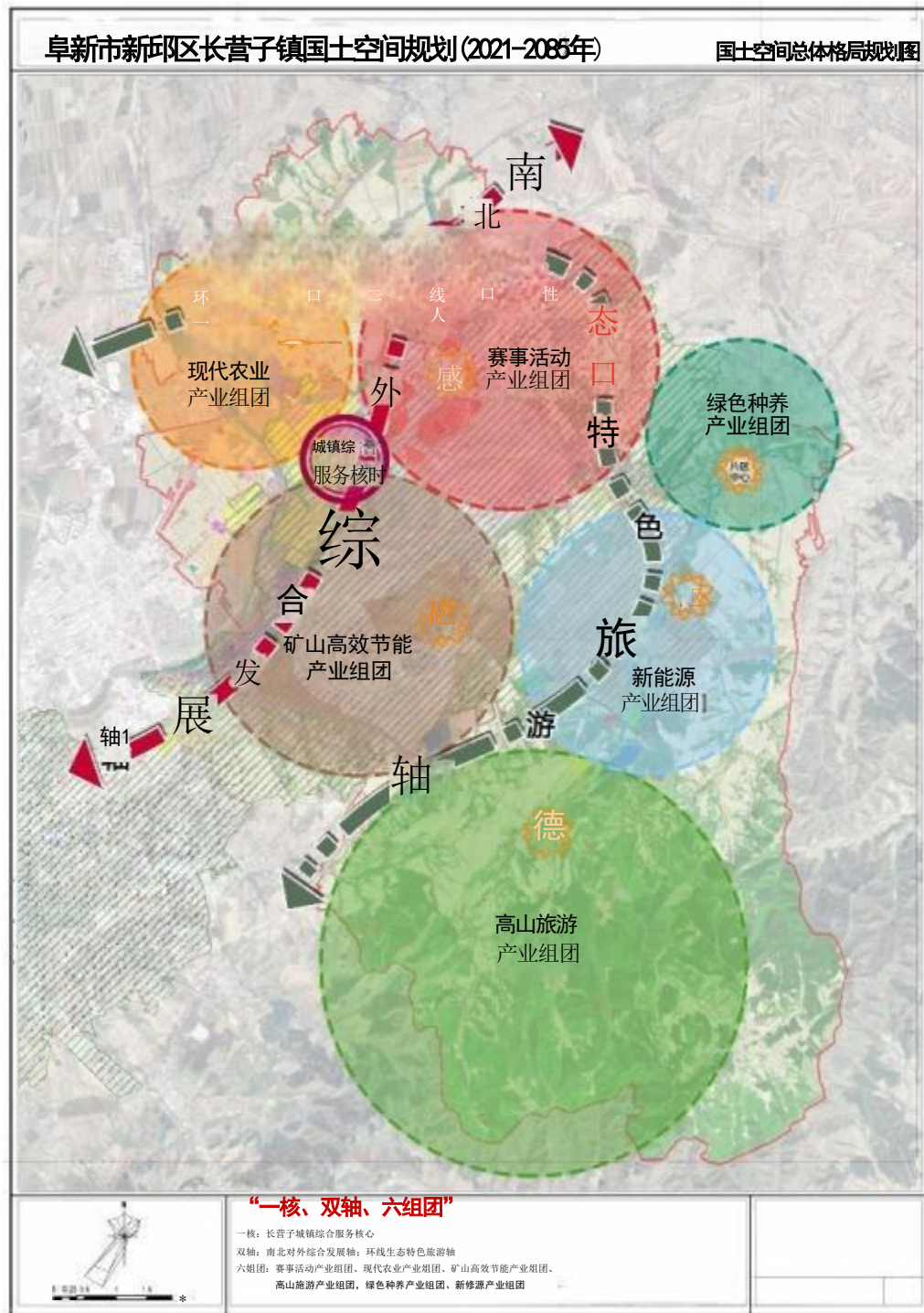


图2国土空间总体格局规划图

#### 6.4 村镇用地布局规划

城市建设用地规划面积775.82公顷， 占总用地面积的7.51%；村庄建设用地1015.51公顷， 占总用地面积的9.83%；其他建设用地562.62公顷， 占总用地面积的5.45%；非建设用地7974.61公顷， 占总用地面积的77.21%。

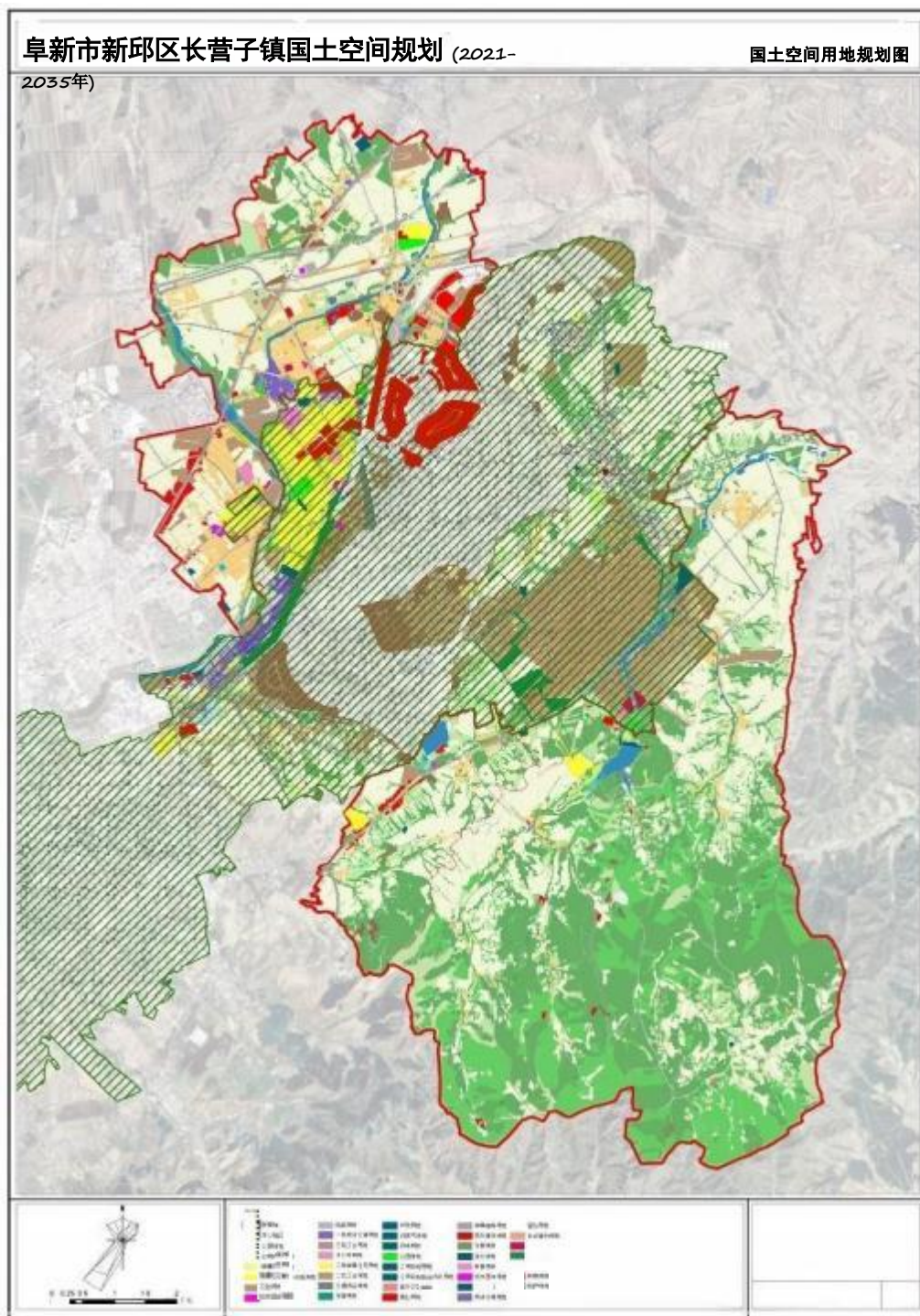


图3长营子镇国土空间规划用地图



## 6.5镇域交通系统规划

从区域连通、内部优化、农村道路设施完善等方面，构建内畅外联的综合交通体系。落实公路、铁路等重要交通规划，加强镇域道路系统与各类对外交通设施的连接。完善内部网络，加强镇村、产业节点之间道路连通。提出农村道路建设目标，提升农村道路建设水平，促进城乡融合发展。

## 6.6村镇生活圈构建

分级搭建生产生活服务网络，构建“城市-片区-社区”三级公共服务体系；根据城镇社区生活圈服务半径以及干道、河流等自然地理界线，结合镇区管理边界及开发时序，合理划定城镇单元。

## 6.7绿化景观规划

绿化布局：绿化景观规划应合理布局绿地、公园、林地、花坛等绿化空间，形成绿色廊道和绿色节点，增加乡镇的绿色面积和连续性。同时，应重视保护和修复自然生态系统，恢复或扩大湿地、水体等自然景观，增强生态功能。

植被配置：绿化景观规划应根据乡镇的气候条件、土壤特点和植物适应性，选择合适的植物进行配置，包括乔木、灌木、花草等。注重选用本土植物，提高绿化的适应性和生存率，形成具有地方特色的植被景观。

绿化设施：绿化景观规划要考虑到乡镇居民的需求，合理设置休闲设施和公共服务设施，如游乐场、健身步道、休闲广场等，提供便利的休闲娱乐场所。同时，要注重绿化设施的可持续性和经济效益，选择节水、耐旱、易于管理的设施。

绿色交通：绿化景观规划要与交通规划相结合，推动绿色交通方式的发展，鼓励步行、自行车、电动车等低碳出行方式。同时，要设置绿化隔离带、绿色人行道等，提升道路绿化水平，改善行车环境和人行条件。

绿色管理：绿化景观规划要注重管理维护，确保绿化景观的长期可持续发展。建立健全的绿化管理机制，加强绿化设施的养护和维修，加强宣传教育，提高居民的环保意识和参与度。